

Aula 12 - Prof. Fernando Pedrosa

*TJ-PR (Técnico Judiciário) Passo
Estratégico de Legislação - 2025
(Pós-Edital)*

Autor:

**Alexandre Violato Peyerl, Eduardo
Bouçós Xavier, Fernando Pedrosa
Lopes, Tulio Lages, Bruno
Bezerra, Patrícia Cristina Biazao**
09 de Junho de 2025
Manzato Moises

TJ/PR – REGULAMENTO ADMINISTRATIVO

Sumário

Análise Estatística	2
Roteiro de revisão e pontos do assunto que merecem destaque	2
Introdução	2
Presidência	2
Secretaria-Geral	5
1ª Vice-Presidência	7
2ª Vice-Presidência	9
Corregedoria-Geral de Justiça	10
Corregedoria da Justiça	11
Organograma Geral	13
Aposta estratégica	14
Questões Comentadas	15
Questionário de revisão e aperfeiçoamento	17
Perguntas	17
Perguntas com respostas	18
Lista de Questões	20
Gabarito	21



ANÁLISE ESTATÍSTICA

Devido à alta especificidade deste assunto, ainda não há um conjunto de questões grande o suficiente para se realizar uma análise estatística relevante.

ROTEIRO DE REVISÃO E PONTOS DO ASSUNTO QUE MERECEM DESTAQUE

A ideia desta seção é apresentar um roteiro para que você realize uma revisão completa do assunto e, ao mesmo tempo, destacar aspectos do conteúdo que merecem atenção.

Introdução

Olá, coruja!

O **Decreto Judiciário nº 592, de 6 de novembro de 2024**, é um documento de grande envergadura normativa. Composto por **mais de 600 artigos**, ele institui o **Regulamento Administrativo do Tribunal de Justiça do Estado do Paraná (TJPR)** e tem como principal objetivo **detalhar a estrutura organizacional do Tribunal e estabelecer as atribuições de seus diversos setores administrativos**.

Apesar de sua extensão, não se trata de um texto jurídico de natureza processual. Em vez disso, ele pode ser compreendido como um verdadeiro **manual de funcionamento interno**, uma espécie de “organograma comentado” que define de forma sistemática **quem faz o quê** dentro do TJPR, com ênfase na divisão de tarefas administrativas, técnicas, gerenciais e de apoio.

Dada a complexidade e a profundidade desse regulamento, nesta aula iremos nos concentrar **apenas nos principais setores até o segundo nível hierárquico da estrutura**, oferecendo uma **visão geral prática e objetiva**. Não abordaremos detalhes minuciosos de cada setor, pois isso tornaria o estudo improdutivo e excessivamente técnico para fins introdutórios ou de concursos públicos.

Presidência

A Presidência do Tribunal de Justiça do Estado do Paraná não atua de forma isolada. Para exercer suas múltiplas funções administrativas, estratégicas e institucionais, conta com o apoio de diversos setores especializados que a auxiliam direta ou indiretamente na gestão do Poder Judiciário estadual.

Esses setores formam uma **estrutura técnico-administrativa altamente funcionalizada**, voltada à formulação de políticas públicas internas, à supervisão de áreas sensíveis como infância, sistema



penitenciário e violência de gênero, à gestão de projetos e inteligência institucional, além de atuar no relacionamento com a sociedade e com órgãos nacionais e internacionais de direitos humanos.

Veja os setores que compõem a presidência.

a) Secretaria Especial da Presidência

- Cuida da tramitação de expedientes da Presidência, especialmente os oriundos do STF, STJ e de informações judiciais.
- Elabora certidões, cotas e ofícios; assessora na produção de atos e minutas normativas .

b) Gabinete dos Juizes Auxiliares da Presidência

- Apoia o Presidente no âmbito jurisdicional e administrativo.
- Redige votos, decisões e despachos; acompanha precatórios, processos no CNJ e administrativos; propõe substituições e projetos institucionais .

c) Unidade de Auditoria Interna

- Executa auditorias, avaliações e consultorias internas.
- Mantém programa de qualidade de auditoria, comunica resultados ao Presidente e Órgão Especial; orienta sobre controle interno .

d) Escola Judicial – EJUD-PR

- Responsável pela formação, capacitação e aperfeiçoamento de magistrados, servidores e colaboradores da Corte.

e) Ouvidoria-Geral

- Recebe, registra e encaminha manifestações da sociedade (elogios, críticas, denúncias).
- Intermedeia entre órgãos do Judiciário e promove a melhoria dos serviços .

f) Centro de Inteligência (CIPJPR)

- Identifica demandas estratégicas, repetitivas ou de massa.
- Propõe mediação, conciliação, prevenção de litígios, além de notas técnicas e estudos para uniformização processual .

g) Comitê de Projetos Institucionais

- Define, prioriza e monitora projetos estratégicos predispostos pela Presidência, garantindo o alinhamento com diretrizes institucionais.

h) Conselho de Supervisão do Atendimento Multidisciplinar do Poder Judiciário do Estado do Paraná - CONSAM



- Supervisiona o atendimento multidisciplinar (psicologia, assistência social) no âmbito jurídico, integrando áreas técnicas e metodológicas .

i) Conselho de Supervisão dos Juízos da Infância e da Juventude - CONSIJ

- Fiscaliza e orienta os Juízos da Infância e da Juventude, garantindo o atendimento específico às demandas desta área.

j) Coordenadoria Estadual da Mulher em Situação de Violência Doméstica e Familiar - CEVID

- Coordena políticas públicas internas voltadas ao atendimento de mulheres vítimas de violência doméstica e familiar.

k) Grupo de Monitoramento e Fiscalização do Sistema Carcerário e do Sistema de Execução de Medidas Socioeducativas do Estado do Paraná - GMF

- Monitora e fiscaliza o sistema carcerário e de medidas socioeducativas, garantindo o cumprimento de normas e direitos.

l) Núcleo de Inteligência e Segurança Institucional (NISI)

- Atua na análise sistemática de ameaças ao Judiciário, produz inteligência para segurança institucional.
- Auxilia na formulação de planos de proteção e apoia ações de segurança em conjunto com a Assessoria Militar .

m) Supervisão Geral de Tecnologia da Informação e Comunicação

- Supervisiona projetos e políticas de TIC da Presidência, garantindo alinhamento com segurança da informação e governança.

n) Unidade de Monitoramento e Fiscalização das Decisões do Sistema Interamericano de Direitos Humanos - UMF

- Monitora decisões do Sistema Interamericano de Direitos Humanos, assegurando cumprimento de recomendações internacionais.





Secretaria-Geral

A **Secretaria-Geral** do Tribunal de Justiça do Estado do Paraná é o **núcleo central de administração executiva** da Corte. Trata-se de um órgão de natureza eminentemente administrativa, cuja principal missão é **assegurar o funcionamento coordenado e eficiente dos diversos setores internos**, garantindo o suporte necessário à atividade judicial.

Sob a supervisão do Secretário-Geral e com auxílio da Vice-Secretaria, essa estrutura congrega áreas estratégicas como **finanças, gestão de pessoas, infraestrutura, tecnologia da informação, contratações, governança e gestão documental**. Cada um desses setores possui atribuições próprias, mas atua de maneira integrada para viabilizar a execução das políticas administrativas estabelecidas pela Presidência do TJPR.

Veja os setores que compõem a Secretaria-Geral.



a) Gabinete do Secretário-Geral

- Composto por **Chefia de Gabinete, Assessoria de Gabinete, Consultoria Jurídica e Núcleo de Acessibilidade e Inclusão**.
- Dá suporte direto ao Secretário-Geral na gestão institucional, incluindo apoio administrativo, jurídicos e inclusão de pessoas com deficiência.

b) Vice-Secretaria-Geral

- Substitui o Secretário-Geral em suas ausências.
- Auxilia na coordenação das atividades administrativas diárias da Secretaria-Geral.

c) Coordenadoria de Governança, Riscos e Conformidade

- Desenvolve e apresenta, até 30 de novembro de cada ano, o **Plano Anual de Atividades**.
- Responsável pela governança institucional, gestão de riscos e conformidade normativa.

d) Departamento de Gestão Documental

- Gerencia os fluxos de documentos, arquivamento e controle de expedientes.
- Garante a padronização, segurança e rastreabilidade das informações oficiais.

e) Secretaria de Finanças

- Elabora e executa o orçamento da Secretaria-Geral.
- Controla despesas e apoia a gestão financeira da Corte.

f) Secretaria de Gestão de Pessoas

- Administra recrutamento, capacitação, avaliação de desempenho e programas de desenvolvimento.
- Cuida da folha de pagamento e apoio aos servidores.

g) Secretaria de Infraestrutura

- Responsável pela manutenção predial, logística, segurança física e limpeza.
- Garante condições adequadas para o funcionamento dos prédios e dependências.

h) Secretaria de Contratações Institucionais

- Coordena licitações e contratos, observando legislação aplicável (Lei de Licitações e demais normas).
- Apoia a aquisição de bens e serviços.

i) Secretaria de Tecnologia da Informação e Comunicação

- Gerencia sistemas, hardware, redes e governança de TIC.
- Garante segurança da informação e suporte aos processos internos da Secretaria-Geral.



j) Secretaria Judiciária

- Organiza o fluxo de processos judiciais no âmbito administrativo.
- Oferece suporte procedimental às atividades da Secretaria-Geral.



1ª Vice-Presidência

A **1ª Vice-Presidência** exerce um papel essencial na **coordenação da uniformização da jurisprudência e na gestão dos precedentes qualificados**. Embora esteja diretamente subordinada à Presidência do Tribunal, essa unidade possui competências próprias e especializadas, voltadas à atuação estratégica em processos de repercussão jurídica mais ampla.

Sua estrutura é enxuta, porém altamente técnica, composta por gabinetes de apoio e por um núcleo especializado na **gestão de precedentes e ações coletivas (NUGEPNAC)**. Esses órgãos trabalham de forma articulada para assegurar a coerência e a efetividade das decisões judiciais, além de fornecer subsídios técnicos para o adequado encaminhamento de demandas repetitivas, recursos excepcionais e incidentes processuais complexos.

Veja os setores que compõem a 1ª Vice-Presidência.

a) Gabinete do 1.º Vice-Presidente

- Atua como o coração administrativo da Vice-Presidência.
- Lidera e supervisiona o fluxo de processos, temas jurídicos e atividades institucionais.



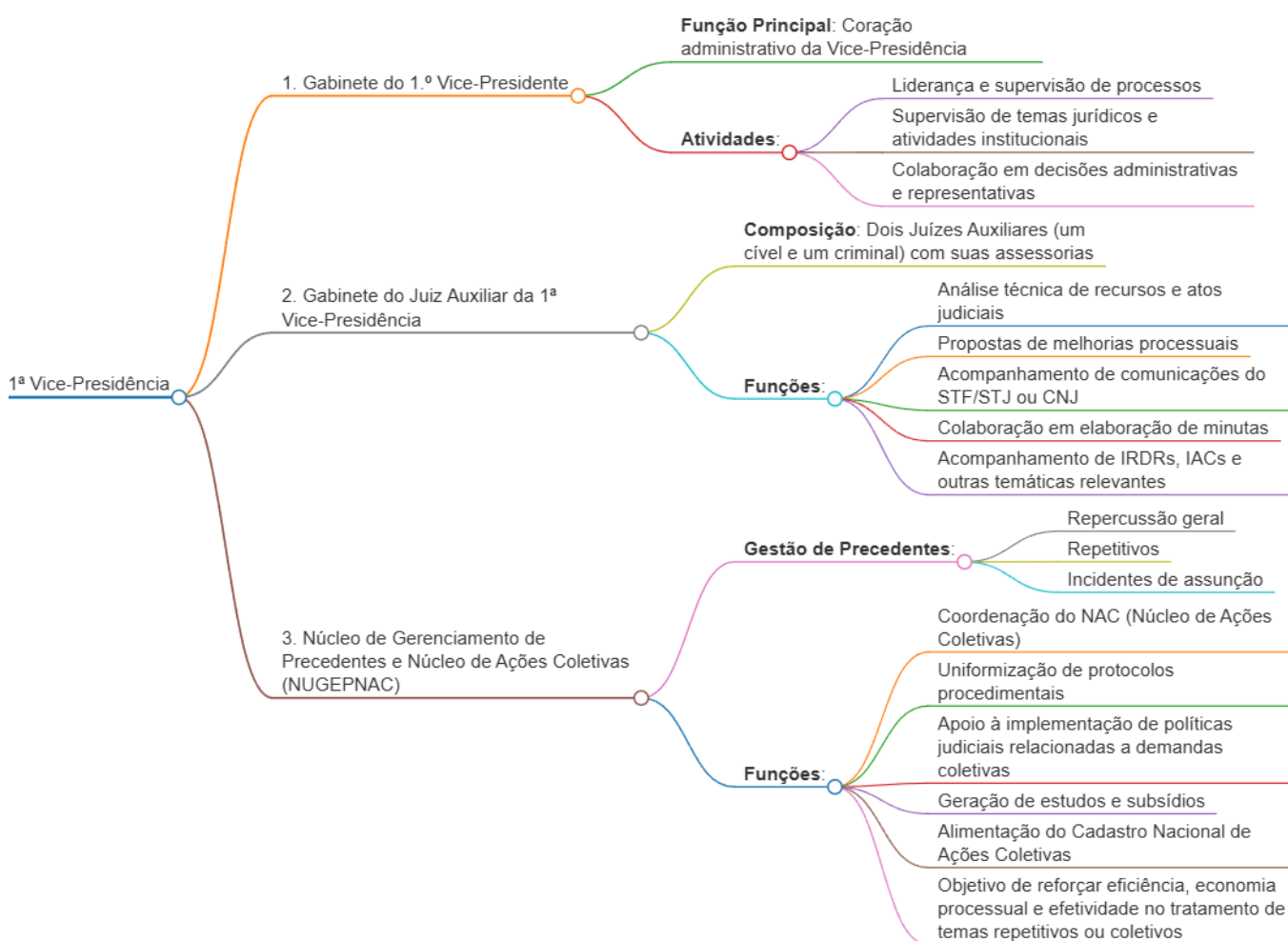
- Colabora diretamente com o 1.º Vice-Presidente em decisões administrativas e representativas.

b) Gabinete do Juiz Auxiliar da 1ª Vice-Presidência

- Composto por dois Juízes Auxiliares (um cível e um criminal) com suas assessorias.
- Auxiliam na análise técnica de recursos e atos judiciais, propostas de melhorias processuais, e acompanhamento de comunicações do STF/STJ ou CNJ.
- Colaboram com elaboração de minutas, acompanhamento de IRDRs, IACs e outras temáticas relevantes.

c) Núcleo de Gerenciamento de Precedentes e Núcleo de Ações Coletivas – NUGEPNAC

- Centraliza a gestão de **precedentes qualificados** (repercussão geral, repetitivos, incidente de assunção etc.), promovendo uniformização jurisprudencial.
- Coordena também o **NAC** – Núcleo de Ações Coletivas:
 - Uniformiza protocolos procedimentais.
 - Apoia implementação de políticas judiciais relacionadas às demandas coletivas.
 - Gera estudos, subsídios e alimentação do Cadastro Nacional de Ações Coletivas.
- Objetiva reforçar eficiência, economia processual e efetividade no tratamento de temas repetitivos ou coletivos.



2ª Vice-Presidência

A **2ª Vice-Presidência** é um importante órgão de apoio à Presidência que atua com foco em **uniformização jurisprudencial, mediação de conflitos e suporte técnico às turmas recursais**. Sua estrutura se completa com gabinetes de apoio jurídico e unidades especializadas na administração de precedentes e conciliação.

Veja os setores que as compõem.

a) Gabinete do 2.º Vice-Presidente

- Presta suporte direto ao 2.º Vice-Presidente nas funções institucionais e administrativas.
- Administra o andamento de processos, despachos e atos representativos.

b) Gabinete do Juiz Auxiliar da 2ª Vice-Presidência

- Auxilia o 2.º Vice-Presidente na análise técnica de recursos e decisões.
- Colabora com ratificação de atos, controle de pautas e monitoramento de jurisprudência.

c) Centro de Apoio às Turmas Recursais e de Uniformização de Jurisprudência

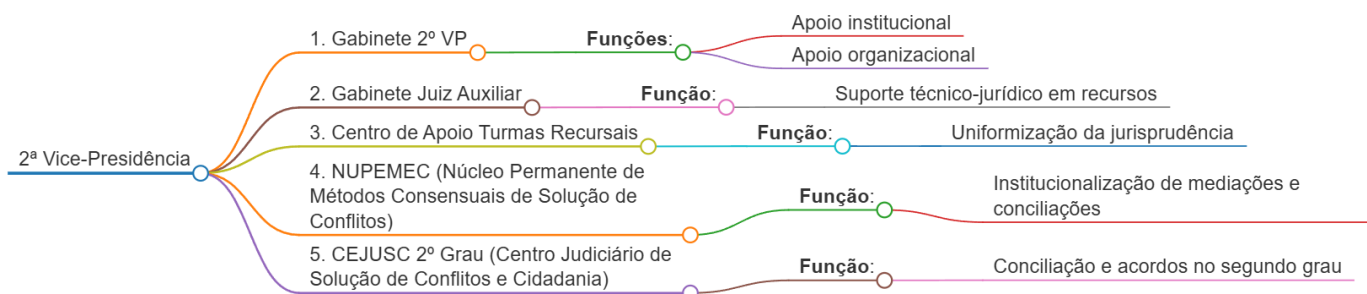
- Oferece suporte técnico e analítico às Turmas Recursais.
- Tem papel central na harmonização de decisões e jurisprudência dentro do Tribunal

d) Núcleo Permanente de Métodos Consensuais de Solução de Conflitos – NUPEMEC

- Coordenador dos métodos consensuais (como mediação e conciliação), voltado para o 2.º grau.
- Implementa políticas institucionais de resolução pacífica de conflitos por métodos extrajudiciais.

e) Centro Judiciário de Solução de Conflitos e Cidadania do 2.º Grau – CEJUSC 2.º Grau

- Unidade de atendimento voltada à conciliação, mediação e facilitação de acordos no âmbito recursal.
- Promove formas alternativas de solução de litígios, com foco na celeridade e efetividade dos processos



Corregedoria-Geral de Justiça

A **Corregedoria-Geral da Justiça** é responsável por **fiscalizar, orientar e supervisionar o funcionamento** dos serviços judiciais de primeiro grau em todo o Estado. Esta estrutura é composta por unidades específicas que prestam apoio administrativo, técnico e jurídico, com foco em promover eficiência, uniformidade e melhoria contínua dos serviços judiciais.

Veja sua composição.

a) Gabinete do Corregedor-Geral da Justiça

- Fornece suporte direto ao Corregedor no exercício de suas funções institucionais.
- Coordena pautas de corregedoria, despachos, comunicações e contatos oficiais.
- Dá apoio administrativo e logístico para inspeções e correições .

b) Gabinete dos Juízes Auxiliares da Corregedoria-Geral da Justiça e da Corregedoria da Justiça

- Apoia com análise técnica e jurídica os processos de correição.
- Presta auxílio no exame de procedimentos disciplinares, sindicâncias e inspeções.
- Auxilia na elaboração de relatórios, pareceres e atos normativos de aprimoramento institucional .

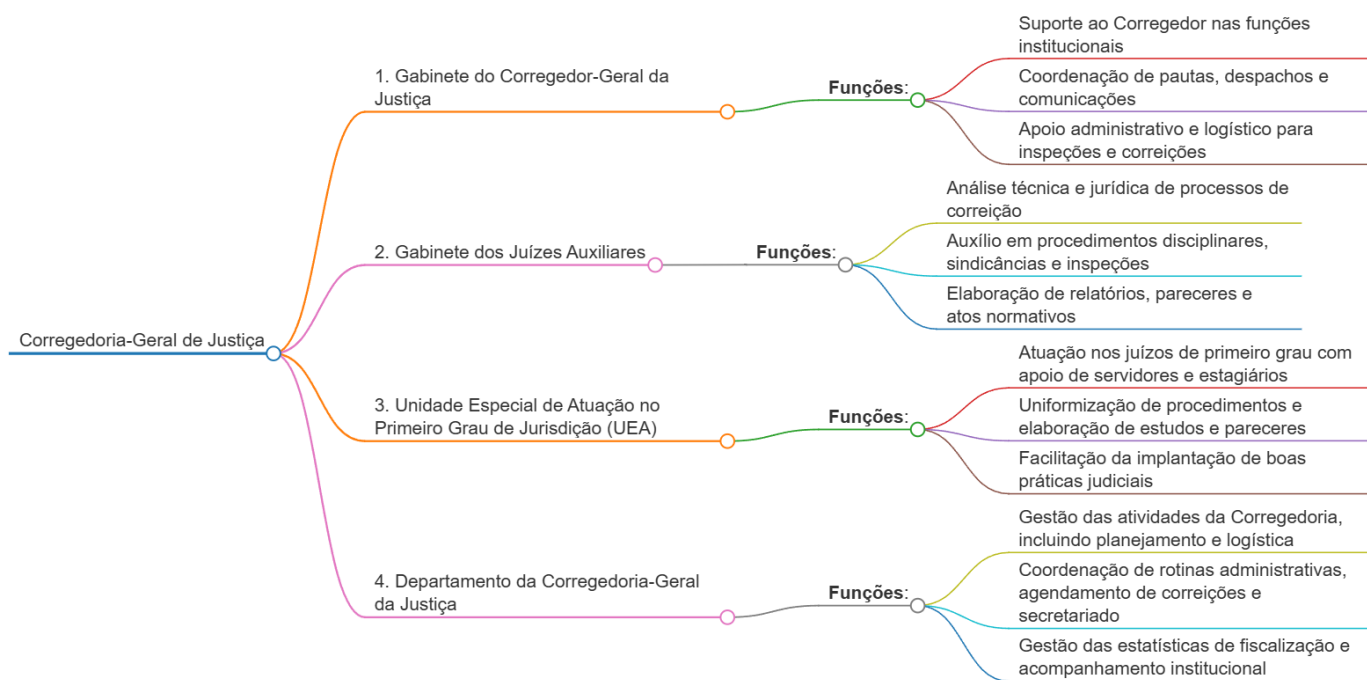
c) Unidade Especial de Atuação no Primeiro Grau de Jurisdição – UEA

- Atua diretamente nos juízos de primeiro grau, com apoio de servidores e estagiários.
- Promove uniformização de procedimentos, elaboração de estudos, pareceres e apoio técnico.
- Facilita a implantação de boas práticas judiciais nos níveis mais próximos da jurisdição .

d) Departamento da Corregedoria-Geral da Justiça

- Gerencia de forma sistemática as atividades da Corregedoria, incluindo planejamento, logística e estatísticas de fiscalização.
- Coordena rotinas administrativas: agendamento de correições, secretariado e dados.
- Responsável pelas competências administrativas vinculadas às inspeções e ao acompanhamento institucional .





Corregedoria da Justiça

Art. 658 – Composição do Gabinete do Corregedor

O artigo 658 é bastante objetivo: ele define que o **Gabinete do Corregedor** é composto por uma **Chefia de Gabinete**. Pode parecer um detalhe protocolar, mas isso tem implicações práticas relevantes. Em essência, esse artigo revela que o suporte imediato ao Corregedor está centralizado em uma única instância organizacional — algo que, à primeira vista, confere agilidade e controle direto, mas que também exige um profissional altamente qualificado e versátil.

Vale lembrar que, ao contrário de órgãos mais amplos ou colegiados, onde as responsabilidades se diluem, aqui o foco é na concentração funcional, o que imprime um caráter quase artesanal ao trabalho do gabinete.

Arts. 659 e incisos – Atribuições da Chefia de Gabinete do Corregedor

A Chefia de Gabinete do Corregedor é, em termos práticos, a **linha de frente da Corregedoria-Geral da Justiça**. Não apenas organiza os fluxos de trabalho, mas também atua como filtro, interlocutor e coordenador. O artigo 659 elenca de forma precisa essas atribuições, que podem ser agrupadas em três grandes blocos: **organização interna, representação institucional e assessoramento estratégico**.

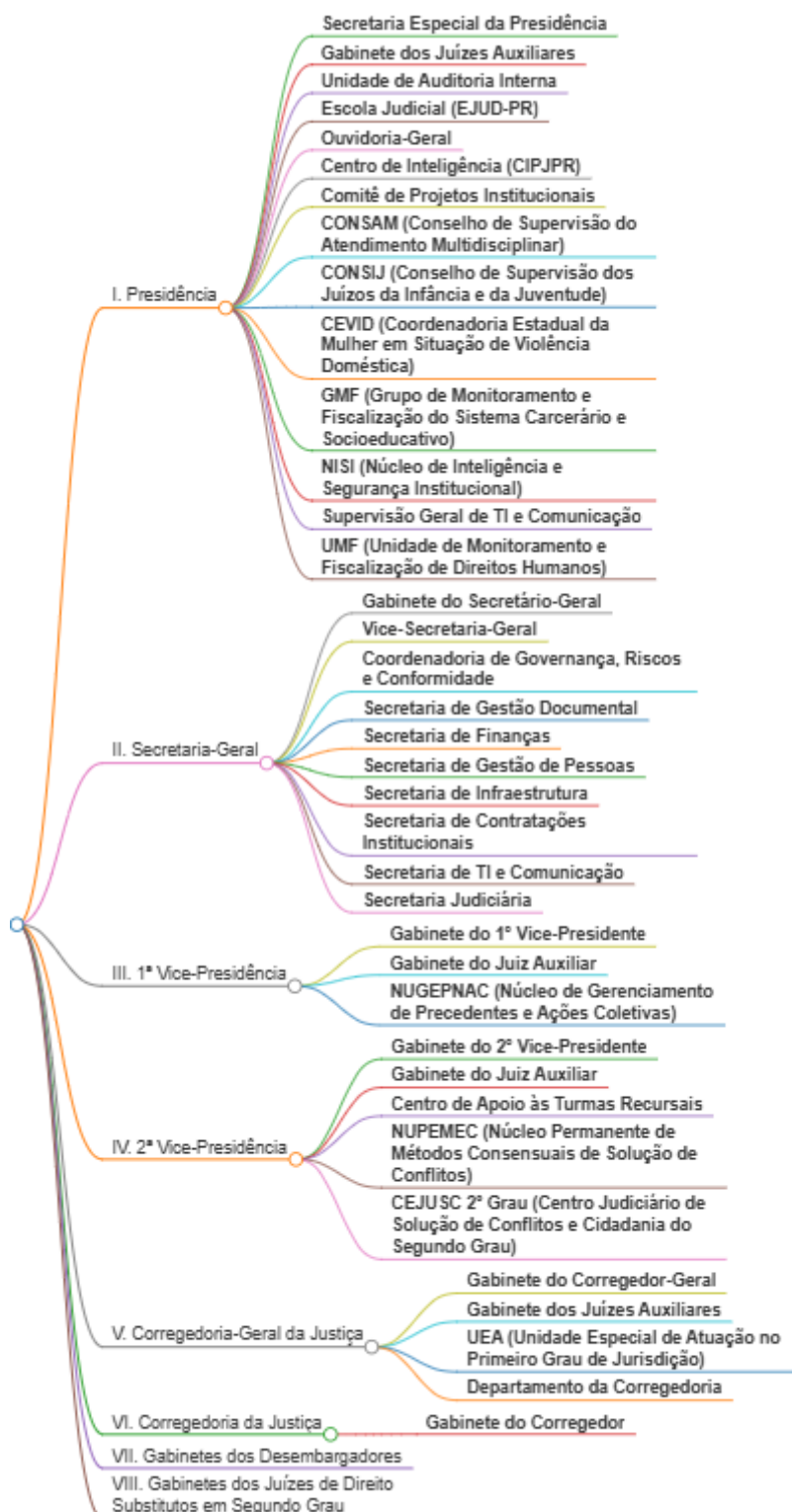
No plano da **organização interna**, destacam-se atribuições como supervisionar as atividades do gabinete (inciso I), fazer o estudo preliminar dos expedientes (inciso II), e coordenar a agenda do Corregedor (inciso IV). Essas são tarefas que, no cotidiano, garantem que o gabinete funcione com fluidez, especialmente diante da grande demanda de processos, visitas institucionais e prazos administrativos.

Na **esfera da representação institucional**, a Chefia também assume um papel importante. Ao expedir correspondências oficiais (inciso III) e recepcionar autoridades e partes (inciso V), o chefe de gabinete opera como uma espécie de "cartão de visitas" da Corregedoria. Quem já viu uma autoridade recebendo com gentileza e precisão sabe bem o peso que isso tem para a imagem institucional.

Por fim, no campo do **assessoramento estratégico**, os incisos VI e VII deixam claro que a Chefia de Gabinete não atua apenas de forma operacional. Ela presta apoio direto ao Corregedor e pode receber novas tarefas conforme a demanda do cargo. Isso exige não apenas conhecimento técnico, mas também discrição, visão institucional e capacidade de adaptação — qualidades que nem sempre aparecem nos manuais, mas que fazem toda a diferença no dia a dia de funções de confiança.



Organograma Geral



APOSTA ESTRATÉGICA

A ideia desta seção é apresentar os pontos do conteúdo que mais possuem chances de serem cobrados em prova, considerando o histórico de questões da banca em provas de nível semelhante à nossa, bem como as inovações no conteúdo, na legislação e nos entendimentos doutrinários e jurisprudenciais¹.



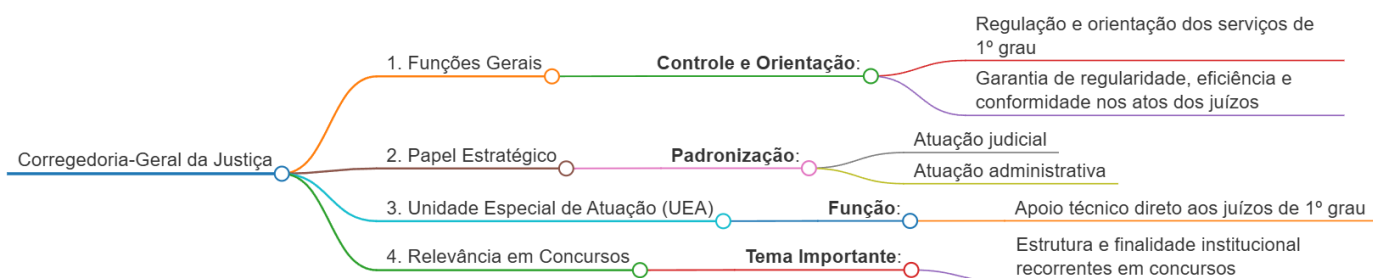
Um tema com alta probabilidade de ser cobrado em provas que envolvem o Regulamento Administrativo do TJPR é a **função da Corregedoria-Geral da Justiça**, em especial no que diz respeito ao **acompanhamento e à padronização dos serviços judiciários de primeiro grau**. I

Isso porque a Corregedoria exerce um papel estratégico dentro da estrutura do Poder Judiciário estadual: ela não julga, mas garante que os juízes e servidores da primeira instância estejam agindo dentro das normas, com eficiência e regularidade. Em concursos e avaliações institucionais, é comum que o candidato seja cobrado quanto à finalidade, às competências e à estrutura de apoio da Corregedoria, dado que se trata de um órgão de controle interno que impacta diretamente a prestação jurisdicional à sociedade.

Além disso, a atuação da Corregedoria está fortemente ligada a valores como **transparência, eficiência administrativa e prestação jurisdicional qualificada**. Não por acaso, o Regulamento dedica dispositivos inteiros à descrição das funções de seus departamentos, das unidades auxiliares e da Chefia de Gabinete. A existência de órgãos como a **Unidade Especial de Atuação no Primeiro Grau de Jurisdição (UEA)** também demonstra a preocupação do TJPR em manter uma atuação contínua e padronizada, inclusive na orientação de juízes e na disseminação de boas práticas. Esse tipo de estrutura revela que o Judiciário está atento não apenas à legalidade, mas também à **qualidade dos serviços que entrega**, o que certamente faz da Corregedoria uma das áreas mais sensíveis — e, portanto, passíveis de cobrança em prova.

¹ Vale deixar claro que nem sempre será possível realizar uma aposta estratégica para um determinado assunto, considerando que às vezes não é viável identificar os pontos mais prováveis de serem cobrados a partir de critérios objetivos ou minimamente razoáveis.





QUESTÕES COMENTADAS

1 (Inédita). Complete corretamente a lacuna a seguir: No contexto da estrutura da Corregedoria-Geral da Justiça do TJPR, a unidade denominada _____ tem por objetivo atuar diretamente junto aos juízos de primeiro grau, prestando apoio técnico, promovendo a padronização de procedimentos e auxiliando na implantação de boas práticas jurisdicionais.

- A) Núcleo de Apoio Operacional da Presidência
- B) Unidade de Execução Administrativa Centralizada
- C) Unidade Especial de Atuação no Primeiro Grau de Jurisdição
- D) Departamento de Fiscalização Regional
- E) Gabinete de Orientação Estratégica da Corregedoria

Comentários:

A UEA (Unidade Especial de Atuação no Primeiro Grau de Jurisdição) é vinculada à Corregedoria e foi criada com o intuito de oferecer um suporte técnico mais próximo aos juízos, atuando como instrumento de melhoria de desempenho e uniformização institucional.

Gabarito: C

2 (Inédita). Preencha corretamente a lacuna: A estrutura da 2ª Vice-Presidência do TJPR inclui, entre outros órgãos, o CEJUSC 2º Grau, cuja principal função é promover _____, oferecendo meios alternativos de resolução de conflitos mesmo no âmbito recursal.

- A) a intermediação internacional de processos
- B) a digitalização do acervo processual
- C) a conciliação e a mediação de processos no segundo grau
- D) o encaminhamento de processos para os Tribunais Superiores
- E) a uniformização da jurisprudência criminal

Comentários:

O CEJUSC de 2º grau atua exatamente na promoção da cultura da paz por meio da conciliação e da mediação, sendo uma unidade voltada à solução consensual de litígios fora da lógica tradicional adversarial, inclusive no âmbito recursal.

Gabarito: C



3 (Inédita). Identifique a alternativa que apresenta um agrupamento correto dos setores diretamente vinculados à Presidência do TJPR.

- A) Gabinete do Corregedor, CEJUSC 2º Grau, NUPEMEC
- B) Secretaria Especial da Presidência, CEVID, CIPJPR
- C) NUGEPNAC, Departamento de Gestão Documental, UEA
- D) CEVID, Gabinete do 1º Vice-Presidente, Secretaria de Infraestrutura
- E) Gabinete da Corregedoria, Secretaria Judiciária, GMF

Comentários:

A alternativa correta lista três setores diretamente subordinados à Presidência do TJPR: a Secretaria Especial da Presidência, a Coordenadoria Estadual da Mulher em Situação de Violência Doméstica (CEVID), e o Centro de Inteligência do Poder Judiciário (CIPJPR).

Gabarito: B

4 (Inédita). Em relação à estrutura administrativa do TJPR, qual dos agrupamentos abaixo corresponde a órgãos vinculados diretamente à Secretaria-Geral?

- A) Secretaria de Tecnologia da Informação e Comunicação, Secretaria de Gestão de Pessoas e Secretaria de Finanças
- B) Gabinete do 2º Vice-Presidente, Núcleo de Precedentes e Gabinete de Juiz Auxiliar
- C) CEVID, GMF e CIPJPR
- D) Gabinete do Corregedor, CEJUSC 2º Grau e NUPEMEC
- E) Secretaria Judiciária, Conselho de Supervisão do Atendimento Multidisciplinar e Conselho da Magistratura

Comentários:

A Secretaria-Geral é responsável pela coordenação de várias unidades técnicas e administrativas do TJPR, como a Secretaria de TIC, de Gestão de Pessoas e de Finanças, todas com atribuições fundamentais para o suporte institucional do Judiciário.

Gabarito: A

5 (Inédita). Complete corretamente a lacuna com base na composição do Gabinete do Corregedor: De acordo com o art. 659 do Regulamento Administrativo, compete à _____ supervisionar as atividades internas do Gabinete, realizar triagem de expedientes e prestar assessoramento direto ao Corregedor.

- A) Secretaria Especial de Assuntos Disciplinares
- B) Chefia de Gabinete do Corregedor
- C) Vice-Corregedoria Geral da Justiça
- D) Diretoria de Comunicação Interna
- E) Assessoria Militar da Corregedoria

Comentários:

A Chefia de Gabinete do Corregedor, conforme disposição normativa, é a unidade responsável por organizar e gerir todas as atividades internas do Gabinete, sendo um elo direto com o Corregedor tanto no aspecto institucional quanto na execução das tarefas administrativas.



Gabarito: B

QUESTIONÁRIO DE REVISÃO E APERFEIÇOAMENTO

A ideia do questionário é elevar o nível da sua compreensão no assunto e, ao mesmo tempo, proporcionar uma outra forma de revisão de pontos importantes do conteúdo, a partir de perguntas que exigem respostas subjetivas.

São questões um pouco mais desafiadoras, porque a redação de seu enunciado não ajuda na sua resolução, como ocorre nas clássicas questões objetivas.

O objetivo é que você realize uma auto explicação mental de alguns pontos do conteúdo, para consolidar melhor o que aprendeu ;)

Além disso, as questões objetivas, em regra, abordam pontos isolados de um dado assunto. Assim, ao resolver várias questões objetivas, o candidato acaba memorizando pontos isolados do conteúdo, mas muitas vezes acaba não entendendo como esses pontos se conectam.

Assim, no questionário, buscaremos trazer também situações que ajudem você a conectar melhor os diversos pontos do conteúdo, na medida do possível.

É importante frisar que não estamos adentrando em um nível de profundidade maior que o exigido na sua prova, mas apenas permitindo que você compreenda melhor o assunto de modo a facilitar a resolução de questões objetivas típicas de concursos, ok?

Nosso compromisso é proporcionar a você uma revisão de alto nível!

Vamos ao nosso questionário:

Perguntas

1. Qual é o principal objetivo do Decreto Judiciário nº 592/2024 no contexto do TJPR?
2. Qual unidade é responsável por assessorar diretamente o Presidente do TJPR nas atividades administrativas e institucionais?
3. O que caracteriza o funcionamento da 1ª Vice-Presidência no que se refere à jurisprudência?
4. Como a atuação do CIPJPR contribui para a gestão processual do TJPR?
5. Que órgão está vinculado à Presidência e tem como função coordenar políticas de combate à violência doméstica?
6. Qual é a função da Ouvidoria-Geral do Poder Judiciário do Paraná?
7. O que faz a Unidade de Auditoria Interna da Presidência?
8. Que papel desempenha o NISI dentro da estrutura da Presidência?
9. Qual é a principal atribuição da Secretaria-Geral do TJPR?
10. Quais são três secretarias vinculadas à Secretaria-Geral com funções estruturais?
11. O que faz a Coordenadoria de Governança, Riscos e Conformidade?



12. Como a Secretaria de Infraestrutura contribui para o funcionamento do TJPR?
13. Qual é o papel da Secretaria de Contratações Institucionais?
14. De que forma a 2ª Vice-Presidência atua na promoção da conciliação?
15. Qual a diferença central entre NUPEMEC e CEJUSC 2º Grau?
16. O que é o NUGEPNAC e qual sua relevância?
17. Que função exerce o Departamento da Corregedoria-Geral da Justiça?
18. Qual é o papel da Unidade Especial de Atuação no Primeiro Grau de Jurisdição (UEA)?
19. De que forma o Gabinete dos Juízes Auxiliares da Corregedoria atua?
20. Por que a Chefia de Gabinete do Corregedor tem papel estratégico?

Perguntas com respostas

1. Qual é o principal objetivo do Decreto Judiciário nº 592/2024 no contexto do TJPR?

Resposta: Estabelecer o Regulamento Administrativo do Tribunal de Justiça do Estado do Paraná, definindo sua estrutura organizacional e as atribuições de cada setor.

2. Qual unidade é responsável por assessorar diretamente o Presidente do TJPR nas atividades administrativas e institucionais?

Resposta: A Secretaria Especial da Presidência.

3. O que caracteriza o funcionamento da 1ª Vice-Presidência no que se refere à jurisprudência?

Resposta: A 1ª Vice-Presidência é responsável pela uniformização de jurisprudência e gestão dos precedentes qualificados por meio do NUGEPNAC.

4. Como a atuação do CIPJPR contribui para a gestão processual do TJPR?

Resposta: O CIPJPR atua na identificação de demandas repetitivas ou de massa, propondo soluções preventivas e uniformização processual.

5. Que órgão está vinculado à Presidência e tem como função coordenar políticas de combate à violência doméstica?

Resposta: A Coordenadoria Estadual da Mulher em Situação de Violência Doméstica e Familiar – CEVID.

6. Qual é a função da Ouvidoria-Geral do Poder Judiciário do Paraná?

Resposta: Receber, registrar e encaminhar manifestações da sociedade, funcionando como canal de comunicação entre o cidadão e o Judiciário.

7. O que faz a Unidade de Auditoria Interna da Presidência?



Resposta: Realiza auditorias, avaliações e consultorias internas para garantir integridade e conformidade na gestão administrativa.

8. Que papel desempenha o NISI dentro da estrutura da Presidência?

Resposta: Atua na produção de inteligência e proteção institucional, colaborando com a segurança física e estratégica do Tribunal.

9. Qual é a principal atribuição da Secretaria-Geral do TJPR?

Resposta: Coordenar os setores administrativos e técnicos responsáveis pela execução das políticas da administração superior.

10. Quais são três secretarias vinculadas à Secretaria-Geral com funções estruturais?

Resposta: Secretaria de Finanças, Secretaria de Gestão de Pessoas e Secretaria de Tecnologia da Informação e Comunicação.

11. O que faz a Coordenadoria de Governança, Riscos e Conformidade?

Resposta: Desenvolve planos de atuação, promove conformidade institucional e gerencia riscos administrativos.

12. Como a Secretaria de Infraestrutura contribui para o funcionamento do TJPR?

Resposta: Realiza a manutenção predial, cuida da segurança física e organiza a logística dos espaços administrativos e judiciais.

13. Qual é o papel da Secretaria de Contratações Institucionais?

Resposta: Gerenciar licitações, contratos e aquisições de bens e serviços dentro da legalidade.

14. De que forma a 2ª Vice-Presidência atua na promoção da conciliação?

Resposta: Coordena o NUPEMEC e o CEJUSC 2º Grau, promovendo métodos consensuais de solução de conflitos.

15. Qual a diferença central entre NUPEMEC e CEJUSC 2º Grau?

Resposta: O NUPEMEC coordena políticas institucionais de mediação e conciliação, enquanto o CEJUSC realiza atendimentos e audiências de conciliação no segundo grau.

16. O que é o NUGEPNAC e qual sua relevância?

Resposta: É o Núcleo de Gerenciamento de Precedentes e Ações Coletivas, essencial para garantir a racionalização de demandas repetitivas e a efetividade da jurisprudência.

17. Que função exerce o Departamento da Corregedoria-Geral da Justiça?



Resposta: Organiza, registra e dá suporte logístico e estatístico às atividades correcionais da Corregedoria.

18. Qual é o papel da Unidade Especial de Atuação no Primeiro Grau de Jurisdição (UEA)?

Resposta: Apoiar diretamente os juízos de primeiro grau, promovendo uniformização de práticas e melhoria da gestão judicial.

19. De que forma o Gabinete dos Juízes Auxiliares da Corregedoria atua?

Resposta: Apoiar tecnicamente os processos de correição, elabora pareceres e acompanha sindicâncias e procedimentos disciplinares.

20. Por que a Chefia de Gabinete do Corregedor tem papel estratégico?

Resposta: Porque organiza o fluxo de trabalho interno, coordena a agenda do Corregedor, filtra os expedientes e presta assessoramento direto à autoridade corregedora.

LISTA DE QUESTÕES

1 (Inédita). Complete corretamente a lacuna a seguir: No contexto da estrutura da Corregedoria-Geral da Justiça do TJPR, a unidade denominada _____ tem por objetivo atuar diretamente junto aos juízos de primeiro grau, prestando apoio técnico, promovendo a padronização de procedimentos e auxiliando na implantação de boas práticas jurisdicionais.

- A) Núcleo de Apoio Operacional da Presidência
- B) Unidade de Execução Administrativa Centralizada
- C) Unidade Especial de Atuação no Primeiro Grau de Jurisdição
- D) Departamento de Fiscalização Regional
- E) Gabinete de Orientação Estratégica da Corregedoria

2 (Inédita). Preencha corretamente a lacuna: A estrutura da 2ª Vice-Presidência do TJPR inclui, entre outros órgãos, o CEJUSC 2º Grau, cuja principal função é promover _____, oferecendo meios alternativos de resolução de conflitos mesmo no âmbito recursal.

- A) a intermediação internacional de processos
- B) a digitalização do acervo processual
- C) a conciliação e a mediação de processos no segundo grau
- D) o encaminhamento de processos para os Tribunais Superiores
- E) a uniformização da jurisprudência criminal

3 (Inédita). Identifique a alternativa que apresenta um agrupamento correto dos setores diretamente vinculados à Presidência do TJPR.



- A) Gabinete do Corregedor, CEJUSC 2º Grau, NUPEMEC
- B) Secretaria Especial da Presidência, CEVID, CIPJPR
- C) NUGEPNAC, Departamento de Gestão Documental, UEA
- D) CEVID, Gabinete do 1º Vice-Presidente, Secretaria de Infraestrutura
- E) Gabinete da Corregedoria, Secretaria Judiciária, GMF

4 (Inédita). Em relação à estrutura administrativa do TJPR, qual dos agrupamentos abaixo corresponde a órgãos vinculados diretamente à Secretaria-Geral?

- A) Secretaria de Tecnologia da Informação e Comunicação, Secretaria de Gestão de Pessoas e Secretaria de Finanças
- B) Gabinete do 2º Vice-Presidente, Núcleo de Precedentes e Gabinete de Juiz Auxiliar
- C) CEVID, GMF e CIPJPR
- D) Gabinete do Corregedor, CEJUSC 2º Grau e NUPEMEC
- E) Secretaria Judiciária, Conselho de Supervisão do Atendimento Multidisciplinar e Conselho da Magistratura

5 (Inédita). Complete corretamente a lacuna com base na composição do Gabinete do Corregedor: De acordo com o art. 659 do Regulamento Administrativo, compete à _____ supervisionar as atividades internas do Gabinete, realizar triagem de expedientes e prestar assessoramento direto ao Corregedor.

- A) Secretaria Especial de Assuntos Disciplinares
- B) Chefia de Gabinete do Corregedor
- C) Vice-Corregedoria Geral da Justiça
- D) Diretoria de Comunicação Interna
- E) Assessoria Militar da Corregedoria

GABARITO

1. C
2. C
3. B
4. A
5. B



ESSA LEI TODO MUNDO CONHECE: PIRATARIA É CRIME.

Mas é sempre bom revisar o porquê e como você pode ser prejudicado com essa prática.



1 Professor investe seu tempo para elaborar os cursos e o site os coloca à venda.



2 Pirata divulga ilicitamente (grupos de rateio), utilizando-se do anonimato, nomes falsos ou laranjas (geralmente o pirata se anuncia como formador de "grupos solidários" de rateio que não visam lucro).



3 Pirata cria alunos fake praticando falsidade ideológica, comprando cursos do site em nome de pessoas aleatórias (usando nome, CPF, endereço e telefone de terceiros sem autorização).



4 Pirata compra, muitas vezes, clonando cartões de crédito (por vezes o sistema anti-fraude não consegue identificar o golpe a tempo).



5 Pirata fere os Termos de Uso, adultera as aulas e retira a identificação dos arquivos PDF (justamente porque a atividade é ilegal e ele não quer que seus fakes sejam identificados).



6 Pirata revende as aulas protegidas por direitos autorais, praticando concorrência desleal e em flagrante desrespeito à Lei de Direitos Autorais (Lei 9.610/98).



7 Concurseiro(a) desinformado participa de rateio, achando que nada disso está acontecendo e esperando se tornar servidor público para exigir o cumprimento das leis.



8 O professor que elaborou o curso não ganha nada, o site não recebe nada, e a pessoa que praticou todos os ilícitos anteriores (pirata) fica com o lucro.



Deixando de lado esse mar de sujeira, aproveitamos para agradecer a todos que adquirem os cursos honestamente e permitem que o site continue existindo.